

FICHE TECHNIQUE

Un Rien Coloré

Salle équipée d'un grill

CONTACTS :

Administratif : Anne Lise Kieffer : 06 12 95 98 09 ; annelisekieffer@gmail.com

Artistique: Martina Menconi : 07.60.16.75.74; compagnietralemani@gmail.com

Relais régie: Patrice Le Saëc : 06.89.43.91.22 ; compagnietralemani@gmail.com

2 personnes en tournée. (avec Chloé Giradeau) deux personnes végétariennes ou (avec Menconi Martina) un végétarien et une personne avec un régime alimentaire spécifique (sans gluten, sans œufs)

Un Rien Coloré est un spectacle de théâtre d'objet et d'ombres qui se joue en intérieur ou sous barnum. **Un espace noir et sans entrée de lumière est indispensable.**

JAUGE : entre 20 et 35 personnes (enfants et adultes compris) à discuter avec les programmeuses.

PLATEAU

Espace scénique idéal: 9,10m par 6,60m

Adaptation possible minimale pour 6,80m par 5,60m, en supprimant le 2^{ème} rang d'assise public.

L'espace scénique sera pendrilloné sur tout le tour afin de créer un espace intimiste.

Sol : noir, dans l'idéal. Des tapis blancs (fournis par la compagnie) seront placés au centre du plateau.

Les spectateurs seront accueillis dans l'espace scénique, assis sur des coussins (fournis par la compagnie).

Un espace d'accueil en plus du plateau est à prévoir par l'organisation. Il pourra être également un endroit refuge en cas de pleurs ou colère d'enfant. Dans l'idéal c'est un espace avec une lumière douce, accessible pendant toute la durée du spectacle, si possible un peu éloigné mais avec une visibilité sur le plateau.

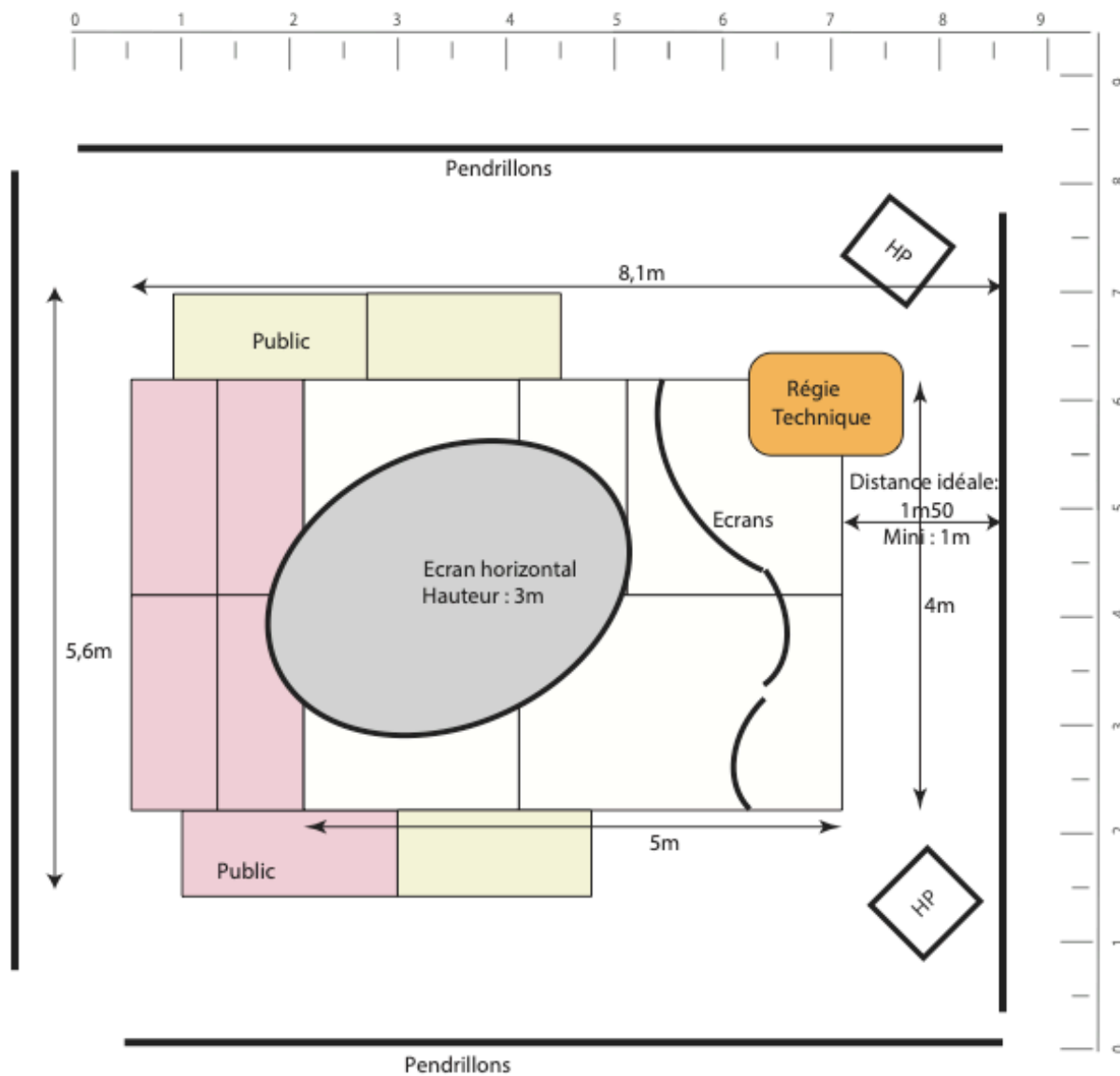
Un écran ellipse de 3,50m x2,50m est à suspendre à une hauteur de 3m (voir plan et photos plus bas). Nous fournissons des drisses adaptées à un grill d'environ 6m de haut.

MONTAGE

Durée prévue : 3h

Démontage : 1h

Merci de prévoir, pour le montage, un aspirateur ainsi qu'un escabeau.



Implantation au plateau idéale.
Des adaptations sont tout à fait possible,
merci de contacter la compagnie pour en
discuter.

LUMIERE

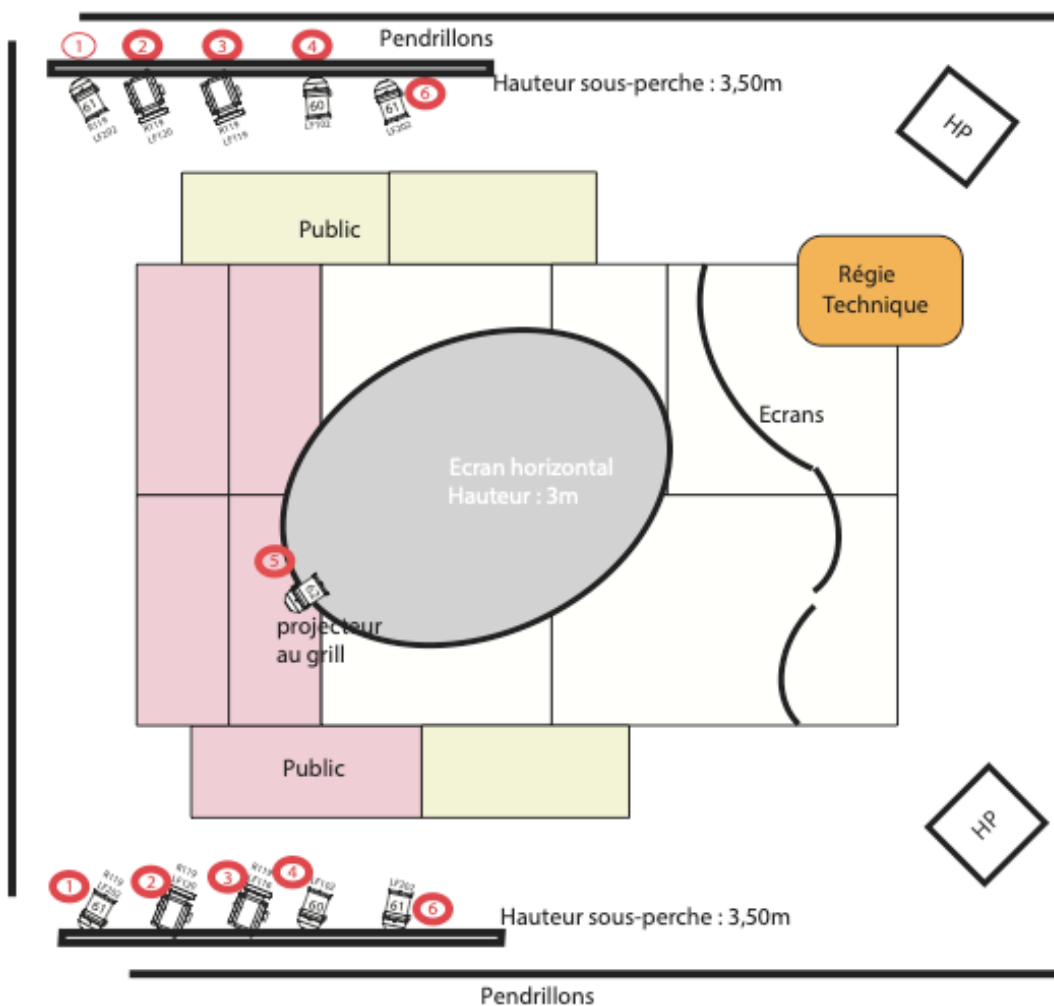
L'équipe **ne comprenant pas** un.e technicien.ne, un pré-montage est recommandé pour optimiser le temps du montage.

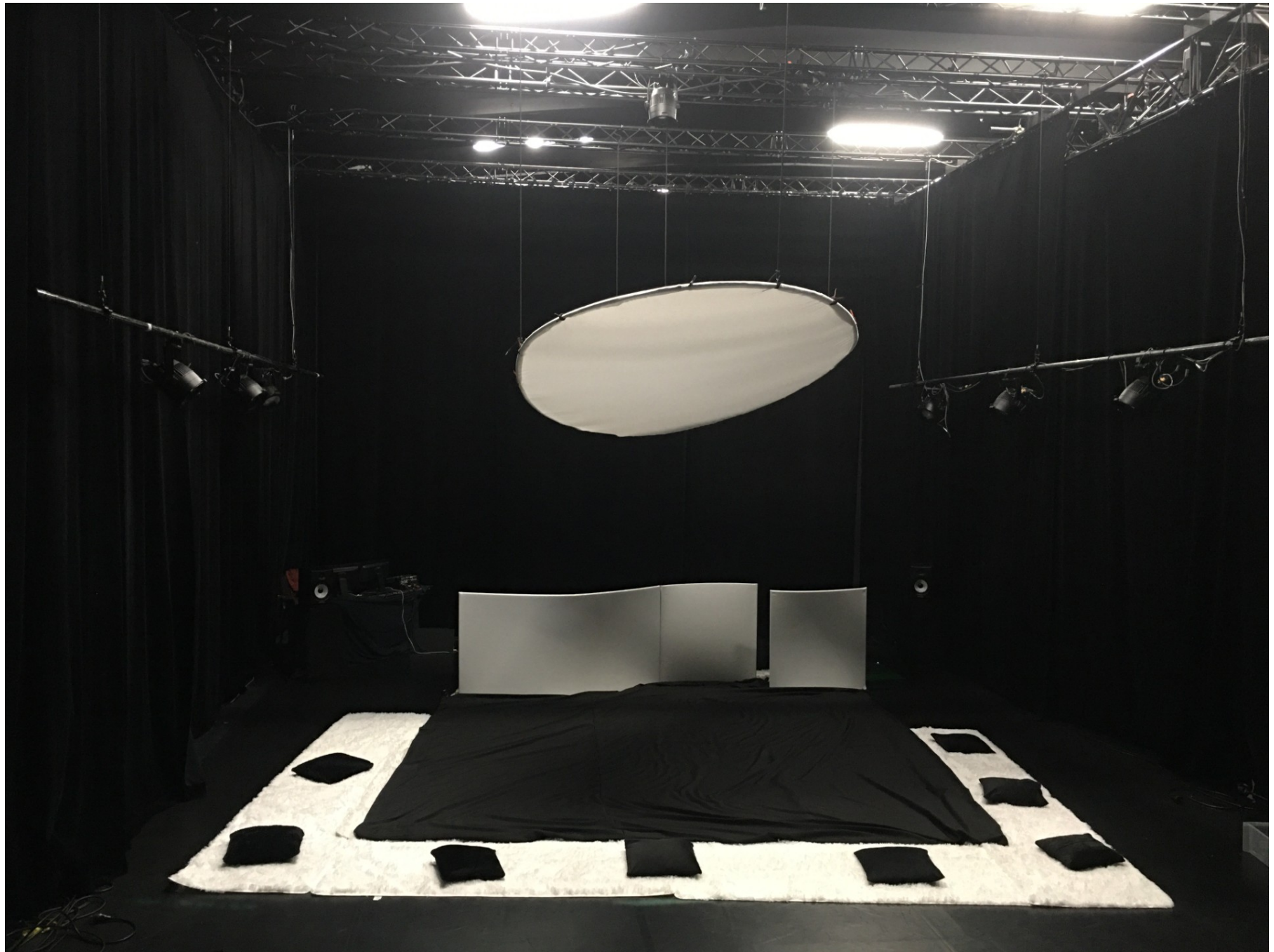
-Nous demandons des projecteurs (liste ci-dessous), sous-perchés à 3,50m. Pour plus de détails se reporter à la fiche de réglage.

-Nous demandons également 1 par au grill, en hauteur, au-dessus de l'écran suspendu.

La régie lumière est un ordinateur avec un boîtier Enttec, fournie par la compagnie. Nous demandons l'arrivée DMX à l'arrière du plateau, derrière les écrans.

- ① 2 pars 64 CP61 R119+LF202
- ② avant scène 2PC 1kW R119+ LF120 (ou autre bleu sombre)
- ③ 2PC 1kW R119+ LF116
- ④ (ou autre bleu/vert) 2 par 64 CP60 LF102 (ou autre ambre/jaune)
- ⑤ 1 par 64 CP62 LF 202 ou CP95 LF 202 si le par est situé à moins de 1m50 de l'écran.
- ⑥ l'écran. 2 pars 64 CP61 LF202 arrière scène





SON

Le son est envoyé depuis un ordinateur au plateau (fourni par la compagnie). Le système son est également fourni par la compagnie.

LOGES

Merci de prévoir des loges à proximité du plateau avec des boissons (eau, jus de fruit, tisane, café), des en-cas sucrés et salés, bio de préférence.



